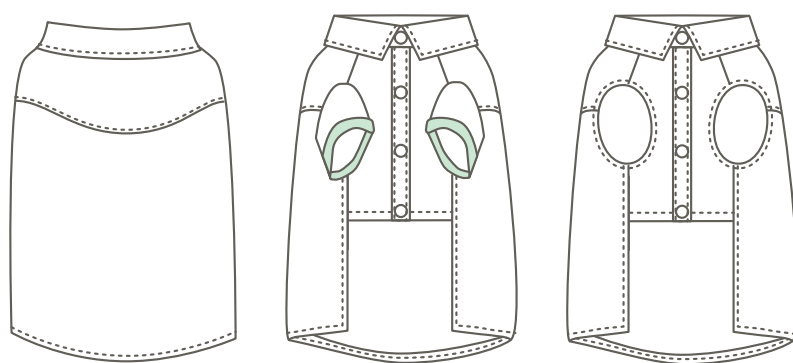


# Shirt

ドッグウェアパターンレシピ:シャツ  
PT072

milla milla

<https://www.millamilla.jp/>



## 目次

<b>01</b>	材料・・・・・・・・・・・・・・・・・・	Page1
<b>02</b>	下準備・・・・・・・・・・・・・・・・・・	1
<b>03</b>	前身頃、後身頃①にジグザグミシン/ロックミシンをかける・・	3
<b>04</b>	後身頃の切り替えを縫い合わせる .....	4
<b>05</b>	前身頃に前たてを縫い付ける .....	5
<b>06</b>	えりを作る .....	6
<b>07</b>	肩を縫い合わせる .....	7
<b>08</b>	えりを身頃に縫い付ける .....	7
<b>09</b>	<b>袖付き</b> 袖を作る .....	9
<b>10</b>	脇を縫い、袖を付ける/腕まわりの処理し、裾を始末する ..	10
<b>11</b>	スナップを付ける .....	13

# MOVIE

## 動画マニュアル

シャツの作成方法を動画にてご案内しております。  
下記サイトよりアクセスしてご覧ください。  
ブロードバンド環境でご覧頂くことをおすすめします。

<https://movie.millamil la.jp/PT072/>

ユーザー名：PT072

パスワード：

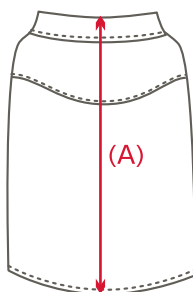


## 01 材料

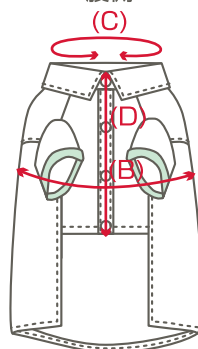
- ☆生地A：コットン生地(前身頃、後身頃㊤・㊦、前たて、袖、えり表、台えり表)
- ☆生地B：コットン生地(袖口布、えり裏、台えり裏)
- ☆スナップ(3S：4セット、SS,S,M,DS,DM,FB-S,FB-M,FB-L：5セット、L,2L,3L：6セット)
- ☆飾りボタン(3S：4セット、SS,S,M,DS,DM,FB-S,FB-M,FB-L：5セット、L,2L,3L：6セット)
- ☆糸：スパン糸60番 1個(上糸&下糸)
- ※ロックミシン使用の場合は、ロック用スパン糸を4個使用してください。
- ☆ノースリーブの場合はバイアステープ(P.10に必要分量掲載)



背中側

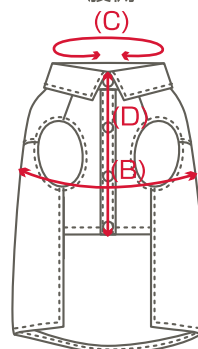


腹側



袖付き

腹側



ノースリーブ

※伸びない生地(布帛)使用のため、サイズに余裕を持たせてあります。

### 出来上がりサイズ

### 必要用尺

	着丈 (A)	胴まわり (B)	首まわり (C)	前着丈 (D)	目安体重 (kg)	生地 (A)	生地 (B)
3S	20	35	22.5	17	1.5~2	35×90	10×90
SS	23.5	40	26.5	20.5	~3	40×90	15×90
S	26	44	30.5	22.5	~4	45×90	20×90
M	30.5	52	34	27	~6	55×90	20×90
L	35.5	59	40	32	~8	80×90	25×90
2L	39.5	65	44	40	~12	95×90	30×90
3L	46	71	47	46	~15	110×90	35×90
DS	33	45	31	28	3~4	60×90	15×90
DM	36	54	35	31	~6	70×90	20×90
FB-S	25	57	44	23.5	~8	55×90	25×90
FB-M	28	62	49.5	30.5	~12	75×90	25×90
FB-L	31	67	52	31.5	~15	85×90	25×90

(A,B,C,D 単位 cm)

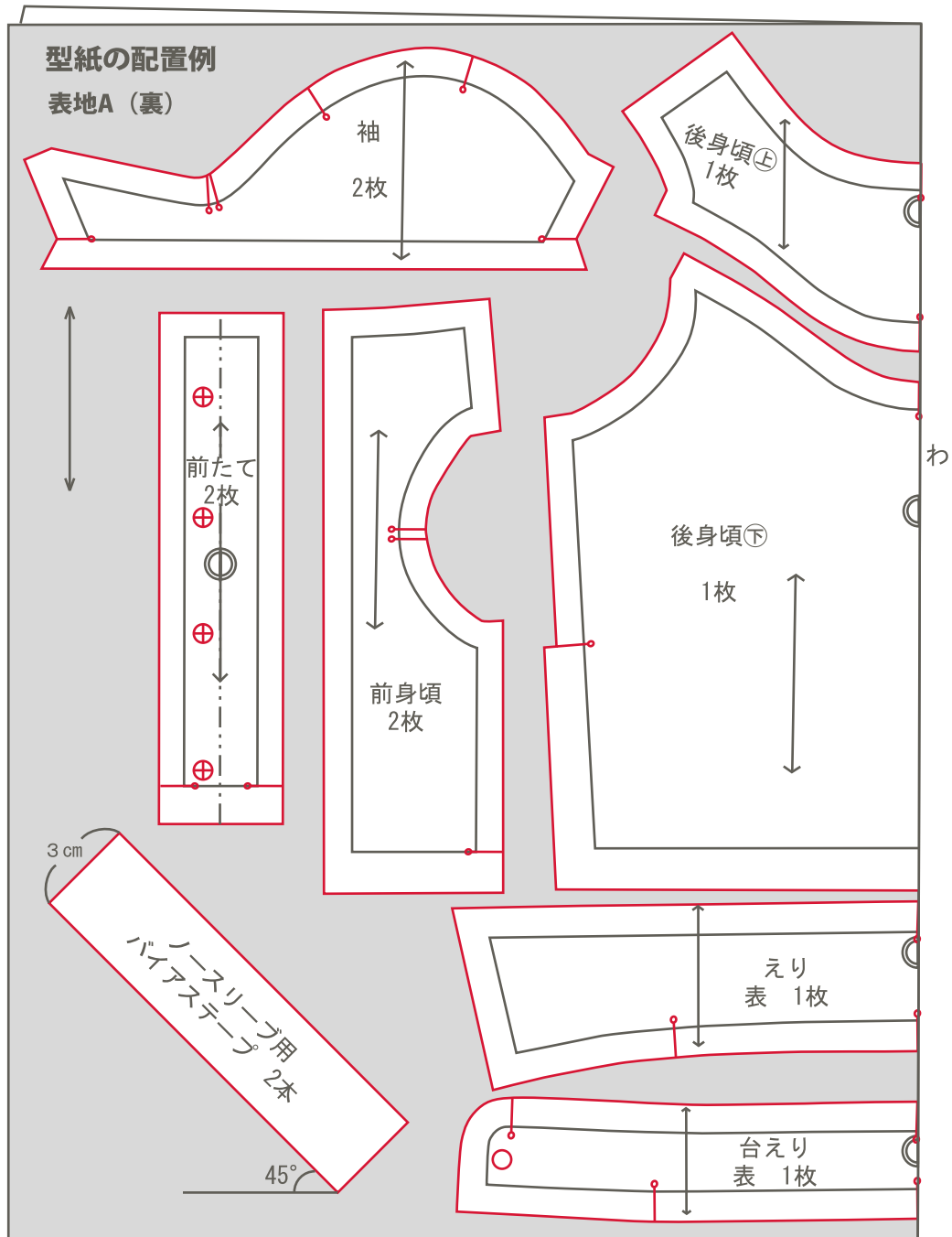
## 02 下準備

- ①型紙を切り取り、必要用尺を計算します。縫い代付き型紙(1cm)です。
- ②生地を購入し、必要であれば水通し、地直しをします。
- ③型紙を配置し、ゆっくり生地を裁断します(赤線)。合印📍に3mmほどの切れ込みを入れます。

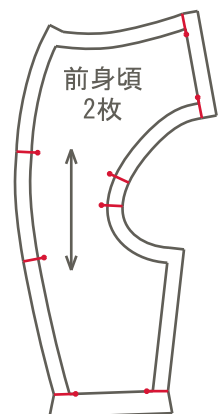


※注意

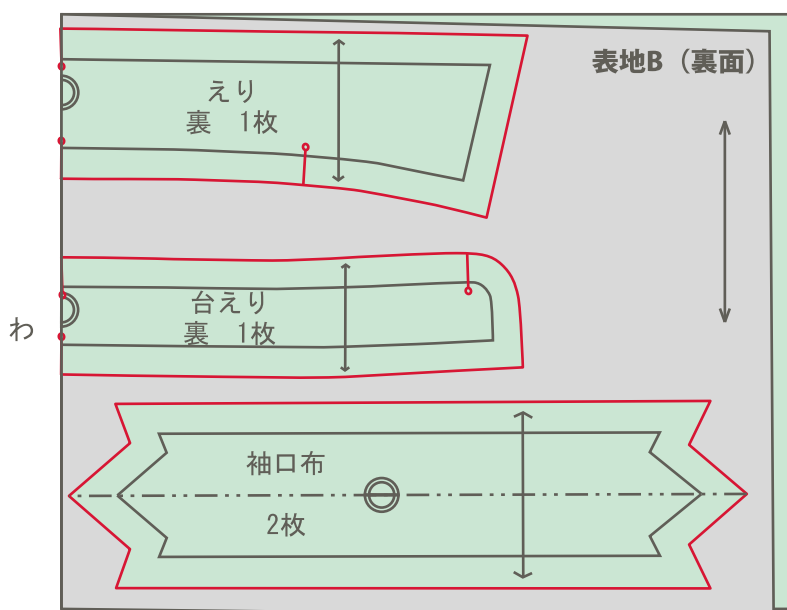
必要用尺の記載方法は、図のようにA×90にて記載しています。  
用尺は一般的な90cm巾で計算していますが、生地によって巾が違うので、あらかじめ生地に余裕をもってご用意ください。



※FB-S,M,Lの前たてには、合印が付いています。

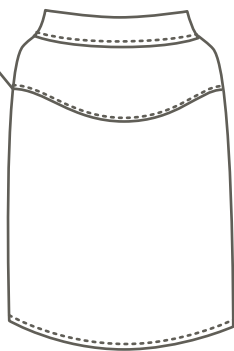


※FB-S,M,Lは前身頃の形が違います。



## 作り方順序

### 04 後身頃の切り替えを縫い合わせる

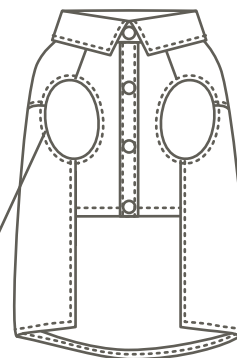


### 07 肩を縫い合わせる

### 06 えりを作る

### 08 えりを身頃に縫い付ける

### 09 袖付き 袖を作る

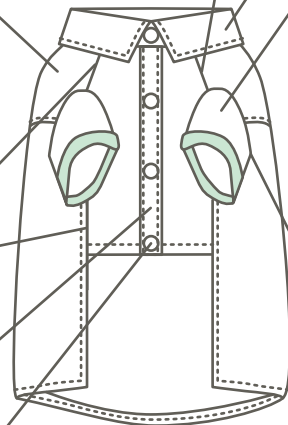


### 03 前身頃、後身頃①にジグザグミシン/ロックミシンをかける

### 05 前身頃に前たてを縫い付ける

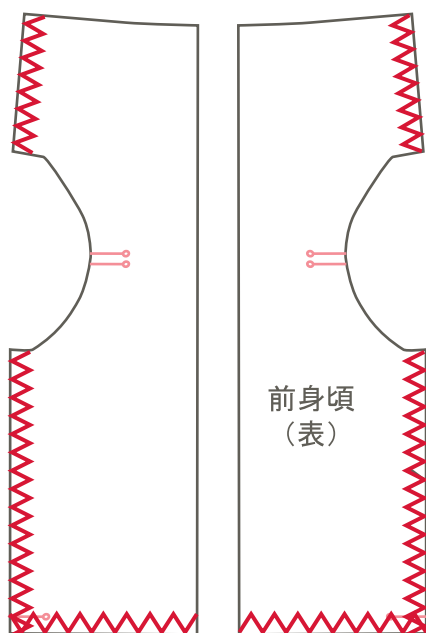
### 11 スナップを付ける

### 10 脇を縫い、袖を付ける/ 腕まわりの処理し、裾を 始末する



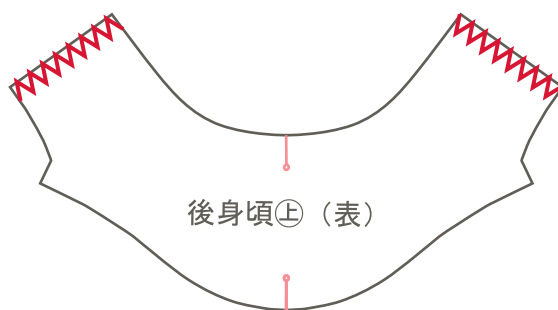
レシピでは家庭用ミシンでの縫い方を説明しています。ロックミシンの場合は、**ロックマーク**をご覧ください。

## 03 前身頃、後身頃①にジグザグミシン/ロックミシンをかける



### ロック

布端を切り落とさないようにロックミシンで縫います。



後身頃①（表）

脇のみ裏側の布端に  
ジグザグミシン/**ロック**ミシンをかけます。

①前身頃（肩、脇線、すそ）、後身頃①（肩）の布端にジグザグミシン/**ロック**ミシンをかけます。