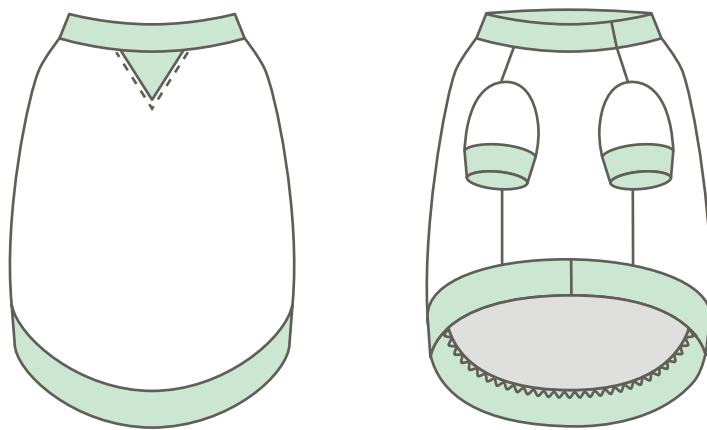


# Everybody's Sweat shirt

ドッグウェアパターンレシピ: 家族でおそろいが作れる! みんなのトレーナー  
PTN003

milla milla

<https://www.millamilla.jp/>



PAGE

- 1    **01**   材料
- 2    **02**   下準備
- 3    **03**   後身頃にガゼットを縫い付ける
- 4    **04**   肩と脇を縫い合わせる
- 5    **05**   袖を作り、縫い付ける
- 7    **06**   えりリブと裾リブを作る
- 7    **07**   えりリブと裾リブを身頃に縫い付ける

# MOVIE

## 動画マニュアル

みんなのTシャツの作成方法を動画にてご案内しております。  
下記サイトよりアクセスしてご覧ください。

<https://movie.millamilla.jp/ptn003/>

ユーザー名：PTN003

パスワード：



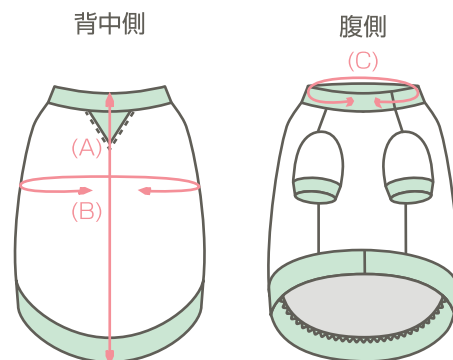
## 01 材料

☆ 生地A：ニット生地(裏毛ニット、ミニ裏毛ニットなどトレーナー生地)  
/前身頃・後身頃・袖

☆ 生地B：リブ生地(スパンフライス、スパンテレコなど)  
/えりリブ・裾リブ・袖口リブ・ガゼット

☆ 糸：レジロン(ニット用糸)：上糸 / ウーリー糸：下糸

※ ロックミシン使用の場合は、ロック用スパン糸を4個ご使用ください。



### 出来上がりサイズ

### 必要用尺

	着丈(A)	胴まわり(B)	首まわり(C)	目安体重(kg)	生地 A	生地 B
3S	22.7	32	17	1.5 ~ 2	30×130	20×90
SS	26.2	36.5	19.5	~ 3	30×130	20×90
S	27.7	41	21.5	~ 4	40×130	20×90
SM	30.2	44.5	22.5	~ 5	40×130	20×90
M	32.7	48	23.5	~ 6	40×130	30×90
L	38	55	33	~ 8	50×130	30×90
2L	42	62	34.5	~ 12	60×130	30×90
3L	48	69	37	~ 15	60×130	30×90
4L	53.5	79	41.5	~ 25	80×130	40×90
5L	63.5	89	43	~ 35	90×130	60×90
6L	72.5	100	46.5	~ 50	100×130	60×90
7L	87.5	112	52	~ 60	130×130	70×90
8L	97.5	124	57	~ 80	150×130	80×90
DSS	35.2	38	18.5	~ 3	40×130	20×90
DS	37.7	44	22	~ 4.5	50×130	20×90
DM	40.2	50	25.5	~ 7	50×130	20×90
DL	42.7	56	29	~ 10	50×130	20×90
D2L	45.2	62	32.5	~ 14	50×130	20×90
FB-S	27	49	30	~ 8	30×130	20×90
FB-M	31	53	34.5	~ 12	40×130	20×90
FB-L	35	57	37	~ 15	40×130	20×90
FB-2L	39.5	61	39.5	~ 18	50×130	30×90

(単位 cm)



※注意

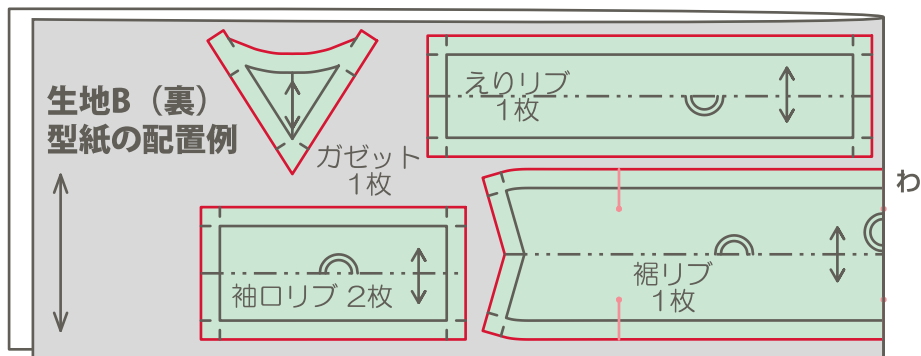
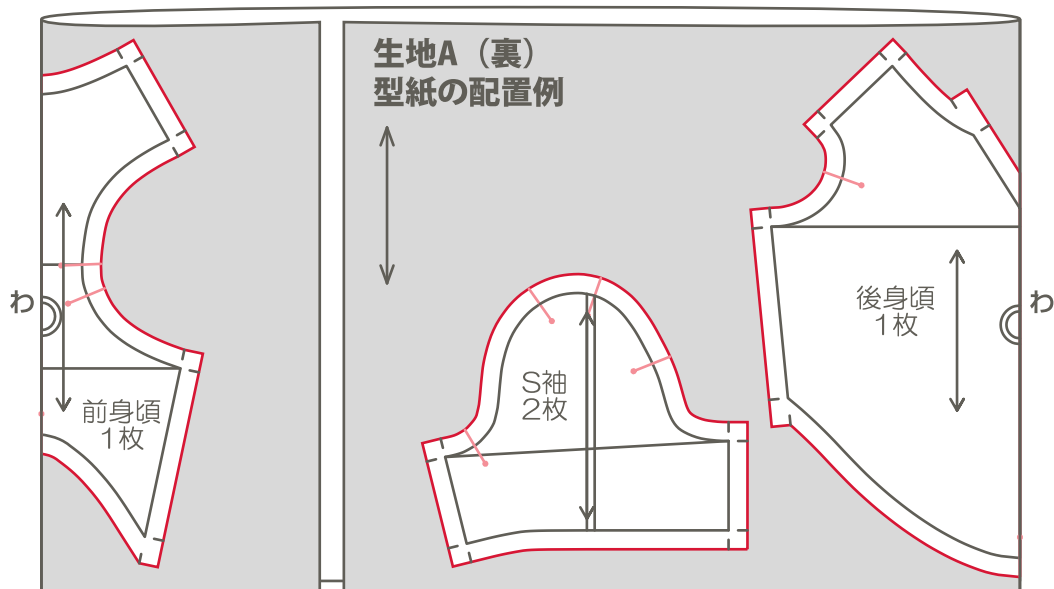
必要用尺の記載方法は、図のようにA×Bにて記載しています。  
用尺は一般的なニット生地130cm巾、リブ生地45cmW(90cm)巾で計算して  
いますが、生地によって巾が違っているので、あらかじめ生地に余裕をもってご用意ください。

※用語などは、サイトで掲載しております「The First」をご覧ください。  
<https://www.millamilla.jp/first/>



## 02 下準備

- ①型紙を切り取り、必要用尺を計算します。縫い代付き型紙(1cm)です。
- ②生地を購入し、必要であれば水通し、地直しをします。
- ③型紙を配置し、ゆっくり生地を裁断します(赤線)。合印🔴に3mmほどの切り込みを入れます。



※えりリブ・ガゼットは1枚、裁断します。

※4L～8Lサイズの裾リブは3枚(前側2枚・後側1枚)を縫い合わせて1枚にしてください。

### 作り方順序

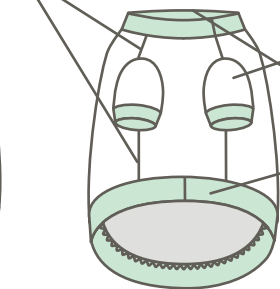
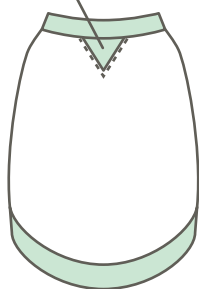
03 後身頃にガゼットを縫い付ける

04 肩と脇を縫い合わせる

05 袖を作り、縫い付ける

06 えりリブと裾リブを作る

07 えりリブと裾リブを身頃に縫い付ける



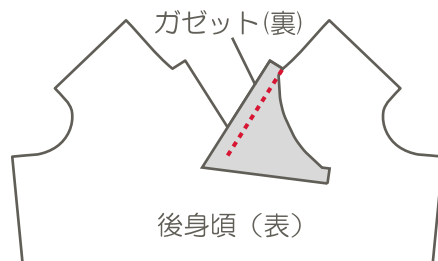
## ロックミシンについて

レシピ・動画では、布端の処理にはロックミシンを使っています。家庭用ミシンをお使いの場合は

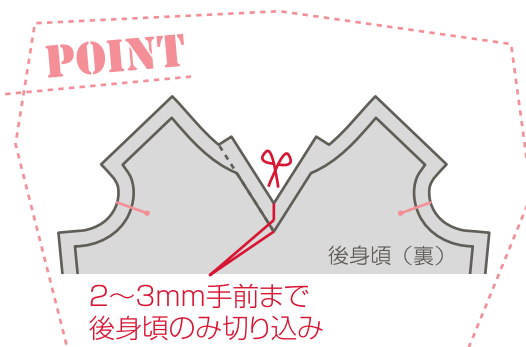
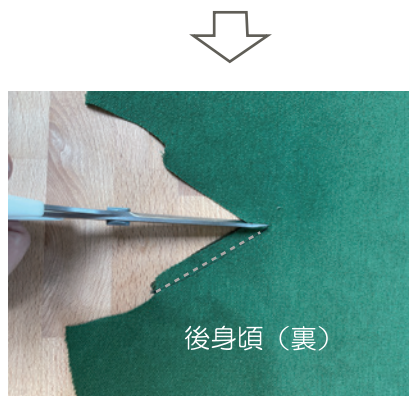
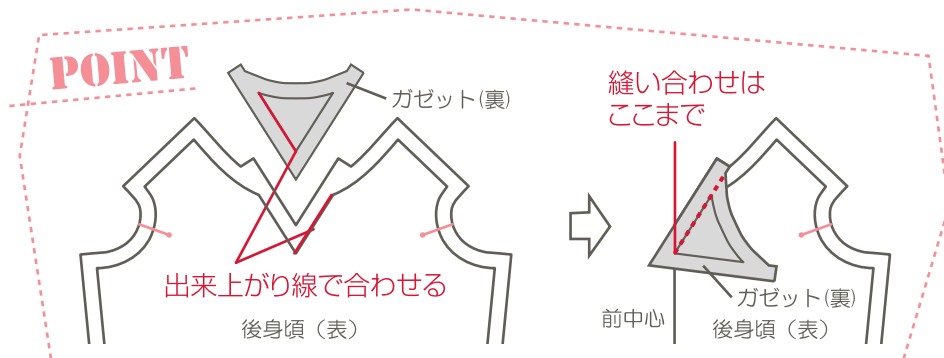
**ジグザグ** または

**ジグザグ+カット** マークをご覧ください。

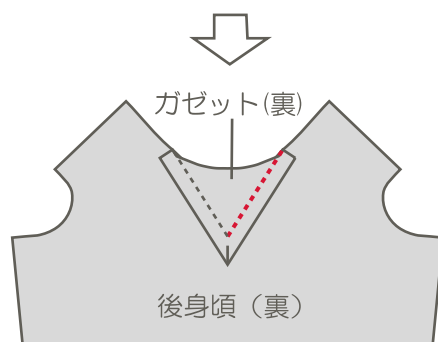
## 03 後身頃にガゼットを縫い付ける



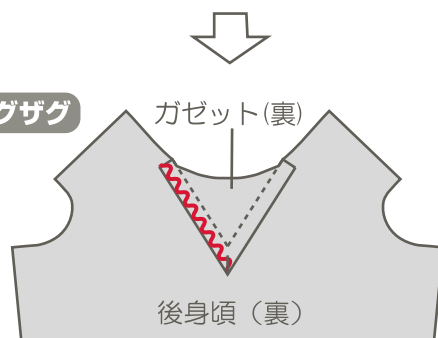
①後身頃とガゼットを中表で合わせます。前中心の「V」の位置(縫い止まり位置)まで、縫い代1cmで直線縫いします。



②後身頃の前中心の「V」の位置(縫い止まり位置)より、2～3mm手前まで切り込みを入れます。



③もう一方も①と同様に縫い代1cmで直線縫いします。この時、「V」の位置(縫い止まり位置)にえくぼじわ等ができないように注意します。



④①の縫い代の布端を切り落とさないように、ロックミシンをかけます。

## ジグザグ

家庭用ミシンのジグザグ縫いの場合、布端をジグザグ縫いします。

