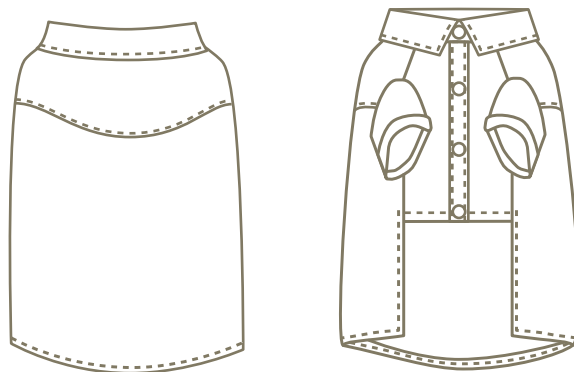


# Shirt

ドッグウェアパターンレシピ：シャツ  
PT010

milla milla

<http://www.millamilla.jp/>



## MOVIE 動画マニュアル

シャツの作成方法を動画にてご案内しております。  
下記サイトよりアクセスしてご覧ください。  
ブロードバンド環境でご覧頂くことをおすすめします。

<http://movie.millamilla.jp/PT010/>

ユーザー名：PT010 パスワード：

目次	01	材料	Page. 1
	02	下準備	1
	03	ジグザグミシン/ロックミシンをかける	3
	04	後身頃の切り替えを縫い合わせる	3
	05	前身頃に前たてを縫い付ける	4
	06	えりを作る	5
	07	前身頃と後身頃を縫い合わせる	5
	08	えりを身頃に縫い付ける	6
	09	袖付き 袖を作る	7
	10	袖を付ける/腕まわりの処理をする	8
	11	後身頃のすそを三つ折りにする	10
	12	スナップを付ける	12

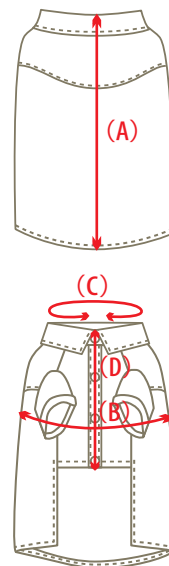
## 01 材料

- ☆ コットン生地（メイン生地）
- ☆ コットン生地別布（袖別布、前立、えり裏地、台えり裏地）
- ☆ スナップ（3S, SS, S, DS 4セット M, L, 2L, DM, FB 5セット 3L 6セット）
- ☆ 飾りボタン（3S, SS, S, DS 4個 M, L, 2L, DM, FB 5個 3L 6個）
- ☆ 糸：スパン糸 60番 1個（上糸&下糸）
- ※ロックミシン使用の場合は、ロック用スパン糸を4個使用してください。
- ☆ 袖なしの場合はバイアステープ


### 出来上がりサイズ

	着丈(A)	胴まわり(B)	首まわり(C)	前着丈(D)	目安体重(kg)
3 S	20	33	22	19	1.5~2
S S	23.5	37	28	21.5	~3
S	26	42	29.5	23.5	~4
M	30.5	49	31.5	24	~6
L	35.5	56	38	29.5	~8
2 L	39.5	62	44	33	~12
3 L	46	68	48.5	34.5	~15
D S	33	42	29.5	23.5	3~4
D M	36	51	32.5	29	~6
F B	30	61	40.5	28.5	11kg前後

※伸びない生地（布帛）使用のため、サイズに余裕を持たせてあります。



## 02 下準備

- ① 型紙を切り取り、必要用尺を計算します。縫い代付き型紙（1 cm）です。
- ② 生地を購入し、必要であれば水通し、地直しをします。
- ③ 型紙を配置し、ゆっくり生地を裁断します（赤線）。  
合印  に 3 mm ほどの切れ込みを入れます。

### 必要用尺

	表地(A)	別布(A)
3 S	90×40	90×30
S S	90×45	90×30
S	90×45	90×30
M	90×50	90×35
L	90×70	90×35
2 L	90×85	90×40
3 L	90×90	90×50
D S	90×55	90×30
D M	90×65	90×35
F B	90×65	90×40

（単位 cm）

#### ※注意

左記の必要用尺の記載方法は、下図のように90cm×Aにて記載しています。

用尺は一般的な90cm巾で計算していますが、生地によっては巾が違うので、あらかじめ生地に余裕をもつてご用意ください。

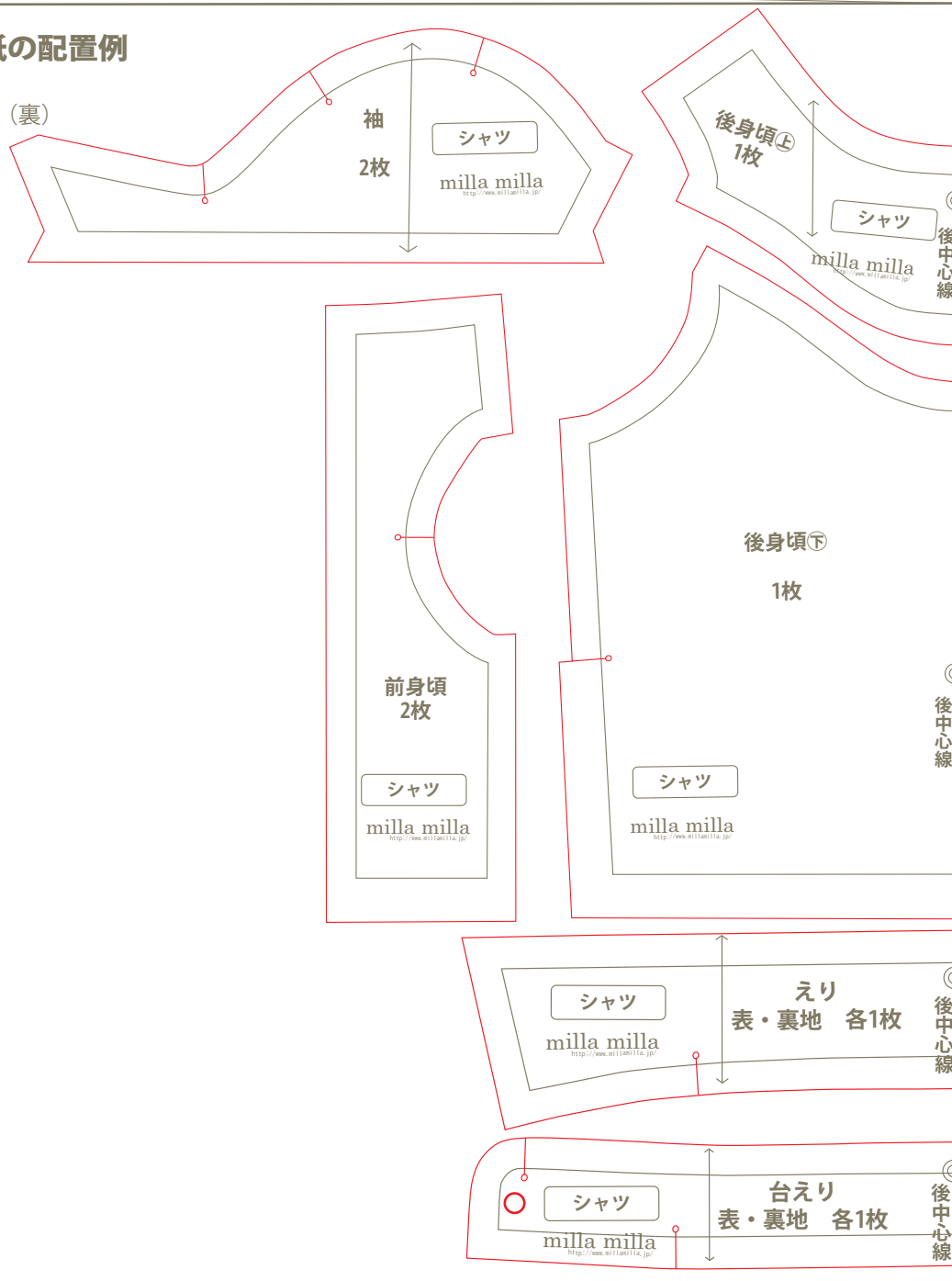


レシピでは家庭用ミシンでの縫い方を説明しています。  
ロックミシンの場合は、**ロックマーク**をご覧ください。

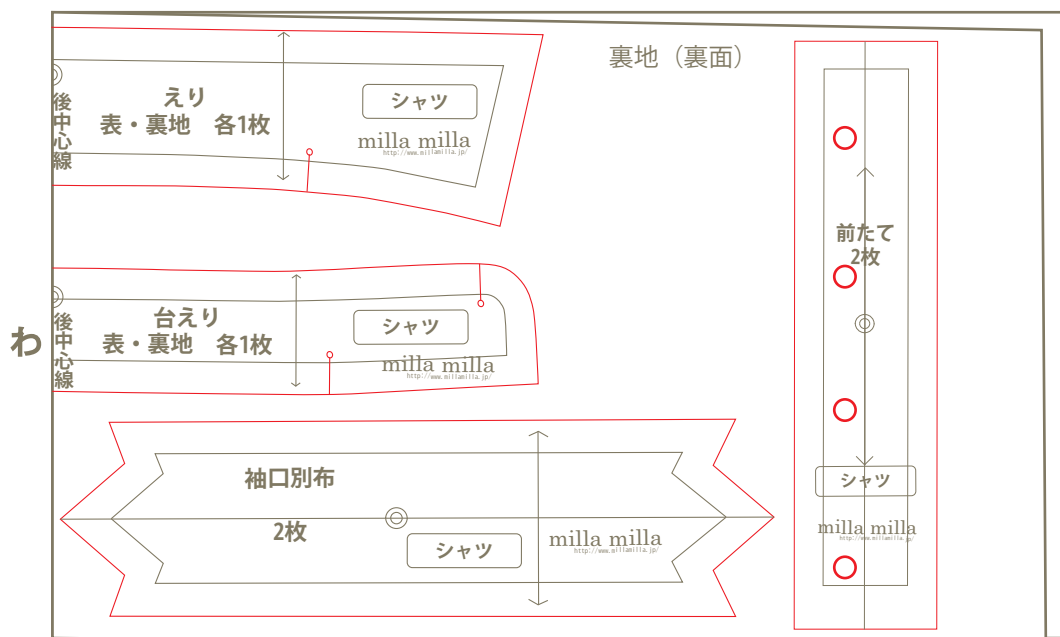
※用語などは、サイトで掲載しております「The First」をご覧ください。

## 型紙の配置例

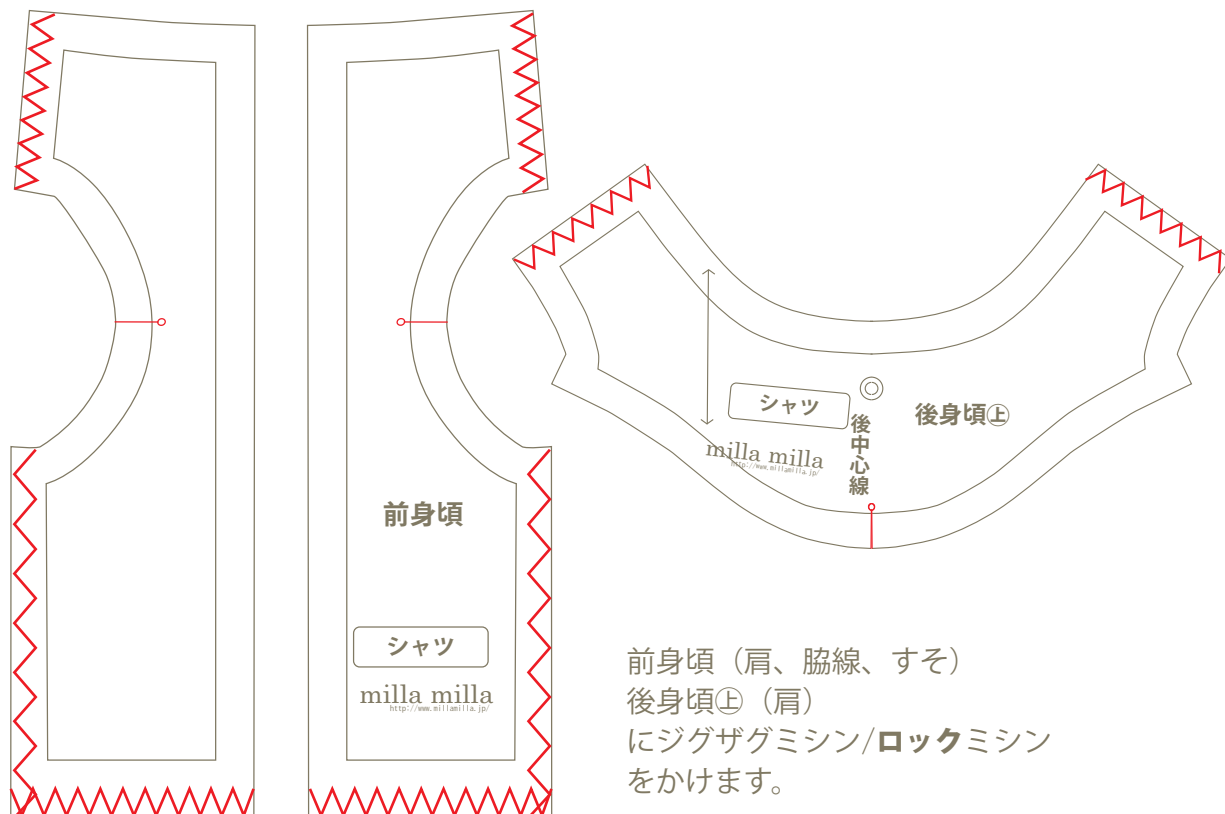
表地（裏）



裏地（裏面）



### 03 ジグザグミシン/ロックミシンをかける



### 04 後身頃の切り替えを縫い合わせる

- ① 後身頃上下を中表に重ね、合印を合わせ、まち針でとめます。
- ② 赤線を合わせ、1 cmの縫い代で縫い合わせます。
- ③ カーブに切り込みを入れます。
- ④ ③で縫ったところの端をジグザグミシンします。
- ⑤ 縫い代をアイロンで下に押さえます。

