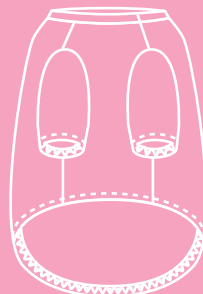
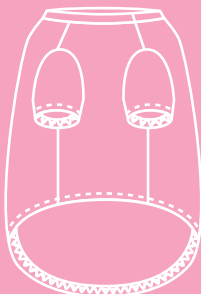
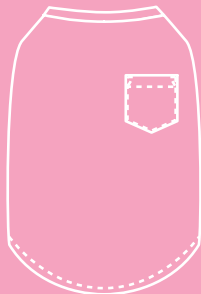




PTN
002

Everybody's T-shirt

ドッグウェアパターンレシピ：家族でおそろいが作れる！みんなのTシャツ



立体革命®のポケット付きTシャツが作れる型紙

家族で同じデザインの服を手作りできる“みんな”シリーズ。別売の人用ビッグTシャツ(PTH002B)と、おそろいコーデが楽しめます。立体革命®はわんこの体に沿い、動きにフィットする立体的な形状。特に前足を伸び伸びと動かせるように、袖の形や位置、胸まわりのゆとりなどにこだわっています。



1		はじめに
3	01	材料
4	02	下準備
6	03	ポケットを作り、後身頃に縫い付ける
7	04	脇を縫い合わせる
7	05	肩を縫い合わせる
8	06	えりリブを作り、縫い付ける
9	07	袖を作り、縫い付ける
12	08	裾を縫う

MOVIE

動画マニュアル

みんなのTシャツの作成方法を動画にてご案内しております。
下記サイトよりアクセスしてご覧ください。

<https://movie.millamilla.jp/ptn002/>
パスワード： XXXXXXXXXX



基本の縫い方

レシピでは、布端の始末には家庭用ミシンを使っています。
ロックミシンをお使いの場合は、下記のマークをご覧ください。

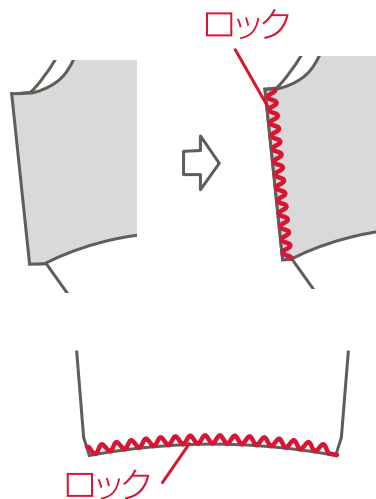
ロックミシンで縫う場合

ロックミシン+カット

縫い代1cmなどで縫い合わせる時は、
余分な縫い代をカットしながら、
ロックミシンをかけます。

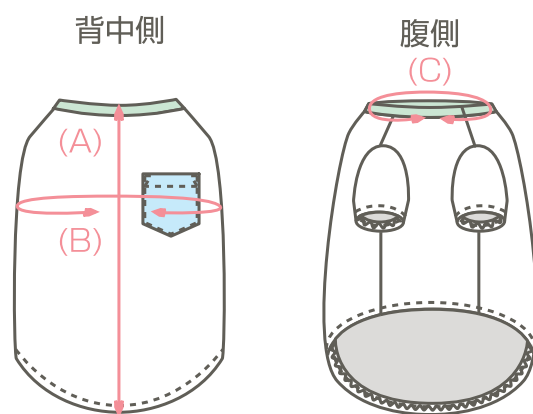
ロックミシン

布端の始末をする時は、布端を切り落と
さないようにロックミシンをかけます。



※用語などは、サイトで掲載しております
「The First」をご覧ください。
<https://www.millamilla.jp/first/>





出来上がりサイズ

	着丈(A)	胸まわり(B)	首まわり(C)	目安体重(kg)
3S	19.5	31	16.5	1.5 ~ 2
SS	23	35.5	19	~ 3
S	24.5	40	21	~ 4
SM	27	43.5	22	~ 5
M	29	47	23	~ 6
L	34.5	54	32.5	~ 8
2L	39	61	34	~ 12
3L	44	68	36.5	~ 15
4L	55	78	41	~ 25
5L	65	88	42.5	~ 35
6L	74	99	46	~ 50
7L	83.5	111	53.5	~ 60
8L	93.5	123	58.5	~ 80
DSS	32	37	19.5	~ 3
DS	34.5	43	23	~ 4.5
DM	37	49	26.5	~ 7
DL	39.5	55	30	~ 10
D2L	42	61	33.5	~ 14
FB-S	25	48	29.5	~ 8
FB-M	29	52	34	~ 12
FB-L	33	56	36.5	~ 15
FB-2L	37.5	60	39	~ 18

(単位 cm)

01 材料

☆ 生地A：ニット生地(天竺、フリースニットなど)/前身頃・後身頃・袖

☆ 生地B：リブ生地(スパンフリース、スパンテレコなど)/えりリブ

☆ 生地C：ニット生地(天竺、フリースニットなど)/ポケット

☆ 糸：レジロン(ニット用糸):上糸 / ウーリー糸:下糸

※ ロックミシン使用の場合は、ロック用スパン糸を4個ご使用ください。

生地
A

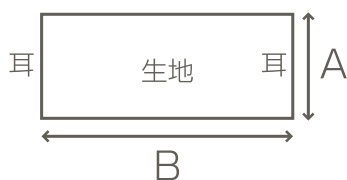
生地
B

生地
C

必要用尺

	生地 A	生地 B	生地 C
3S	30×130	10×90	10×10
SS	30×130	10×90	10×10
S	40×130	10×90	10×10
SM	40×130	10×90	10×10
M	40×130	10×90	10×10
L	50×130	10×90	10×10
2L	60×130	10×90	10×10
3L	70×130	10×90	10×10
4L	100×130	20×90	10×10
5L	110×130	20×90	10×10
6L	120×130	20×90	20×20
7L	150×130	20×90	20×20
8L	170×130	20×90	20×20
DSS	50×130	10×90	10×10
DS	50×130	10×90	10×10
DM	50×130	10×90	10×10
DL	50×130	10×90	10×10
D2L	60×130	10×90	10×10
FB-S	40×130	10×90	10×10
FB-M	40×130	10×90	10×10
FB-L	50×130	10×90	10×10
FB-2L	50×130	10×90	10×10

(単位 cm)



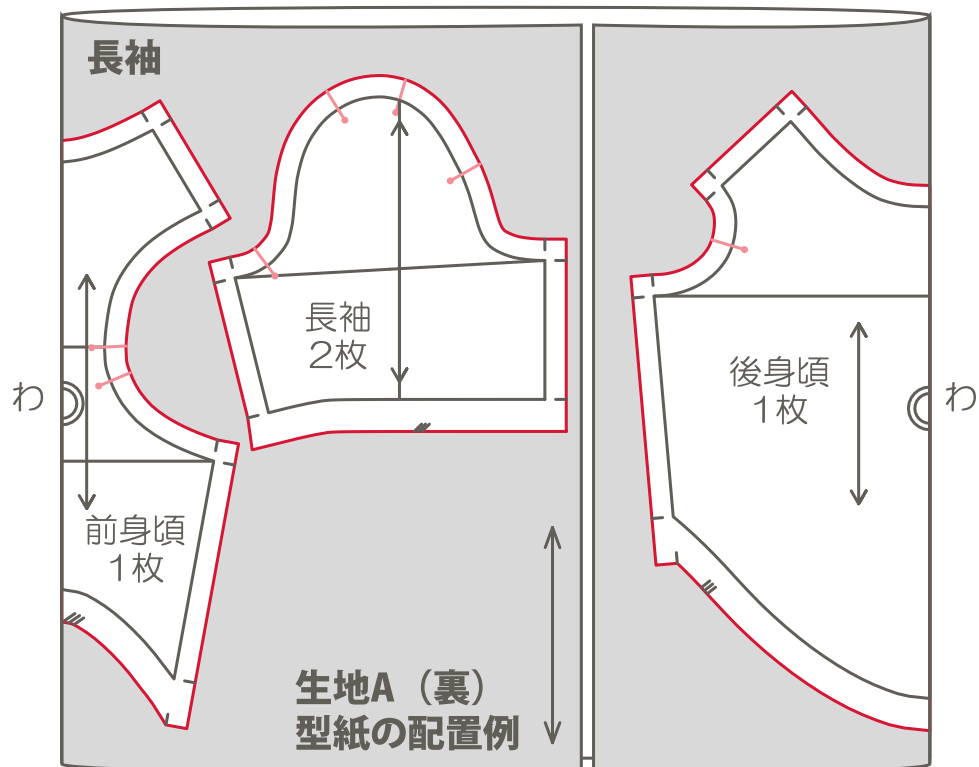
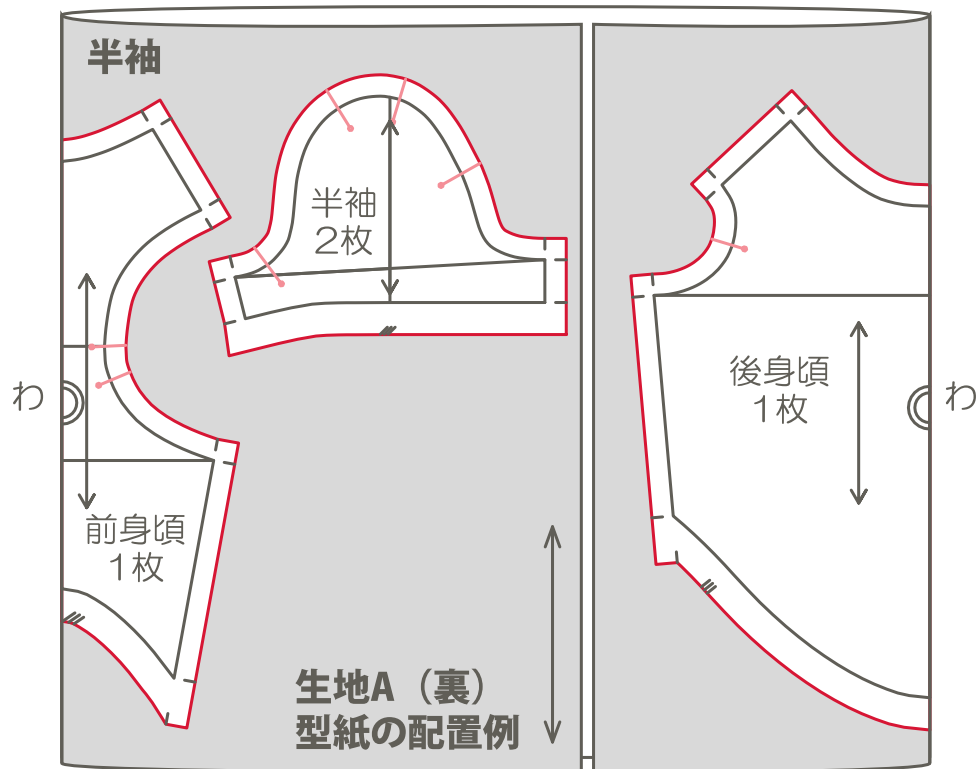
※注意

必要用尺の記載方法は、図のようにA×Bにて記載しています。

用尺は一般的なニット生地130cm巾、リブ生地45cmW(90cm)巾で計算していますが、生地によって巾が違うので、あらかじめ生地に余裕をもたせてご用意ください。

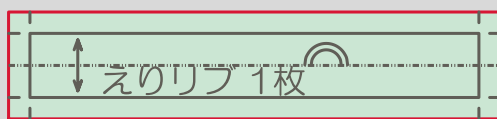
02 下準備

- ①型紙を切り取り、必要用尺を計算します。縫い代付き型紙(1cm)です。
- ②生地を購入し、必要であれば水通し、地直しをします。
- ③型紙を配置し、ゆっくり生地を裁断します(赤線)。合印 \cap に3mmほどの切れ込みを入れます。



※半袖、長袖の型紙どちらかを選んで裁断してください。

生地B（裏）
型紙の配置例



生地C（裏）
型紙の配置例



ポケット 1枚

作り方順序

03

ポケットを作り、後身頃に縫い付ける

06

えりリブを作り、縫い付ける

05

肩を縫い合わせる

07

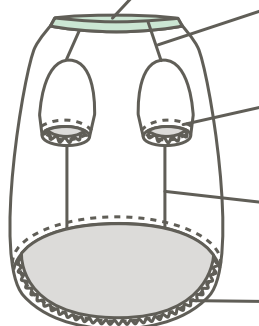
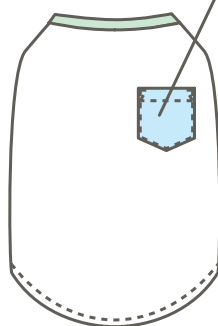
袖を作り、縫い付ける

04

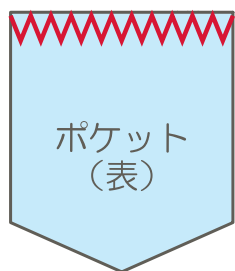
脇を縫い合わせる

08

裾を縫う

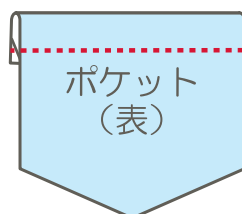
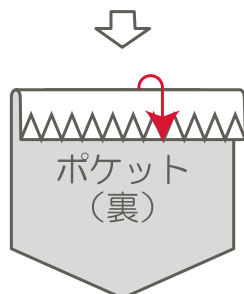


03 ポケットを作り、後身頃に縫い付ける

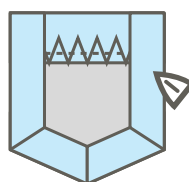
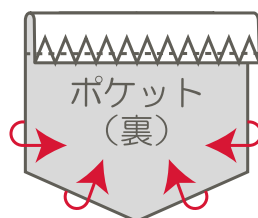


ロックミシン

- ①ポケット口の布端に**ジグザグ**ミシンをかけます。
※付けたいポケットの数だけポケット布を裁断しておきます。



- ②ポケット口を出来上がり線で裏に折り、ステッチ線の位置で表からステッチします。(出来上がり線、ステッチ位置は型紙参照)



- ③ポケット口以外の端を出来上がり線で裏に折り、アイロンで型をつけます。(出来上がり線は型紙参照)



- ④ポケットを後身頃の好みの位置に配置し、ポケット口以外の周囲を表からステッチします。(ステッチ位置は型紙参照)
この時、ポケット口の強度を増すために、三角に縫います(三角止め)。