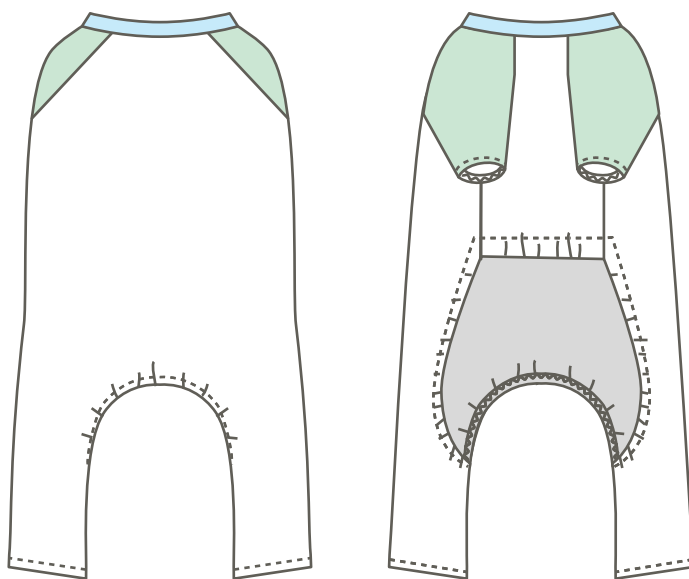


Raglan Coverall

ドッグウェアパターンレシピ:ラグランカバーオール
PTN008

milla milla

<https://www.millamilla.jp/>



PAGE

1

01 材料

2

02 下準備

3

03 前身頃を作る

4

04 身頃を作る

5

05 袖を作る

5

06 袖を縫い付ける

6

07 えりリブを作り、身頃に縫い付ける

MOVIE

動画マニュアル

みんなのTシャツの作成方法を動画にてご案内しております。
下記サイトよりアクセスしてご覧ください。

<https://movie.millamilla.jp/ptn008/>

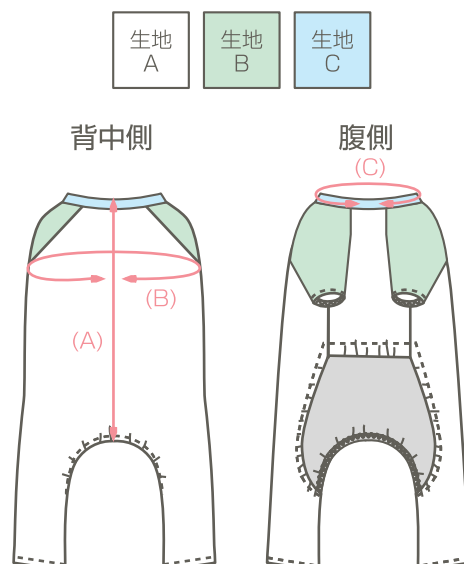
ユーザー名：PTN008

パスワード：



01 材料

- ☆ 生地A：ニット生地(天竺、スムースニットなど)
/ 前身頃・後身頃
- ☆ 生地B：ニット生地(天竺、スムースニットなど)/袖
- ☆ 生地C：リブ生地(スパンフライス、スパンテレコなど)
/ えりリブ
- ☆ 平ゴム：3S～3L・DSS～D2L・FB-S～FB-2L：
8コール(8mm幅)
4L～8L：12コール(12mm幅)
/ 前身頃裾・股ぐり
- ☆ モビロンテープ / えりリブ(生地C)の2～3倍の長さ
- ☆ 糸：レジロン(ニット用糸)：上糸 / ウーリー糸：下糸
- ※ ロックミシン使用の場合は、ロック用スパン糸を4個ご使用ください。



出来上がりサイズ

必要用尺

	着丈(A)	胸まわり(B)	首まわり(C)	目安体重(kg)	生地 A	生地 B	生地 C	ゴム
3S	24	31	16.5	1.5～2	40×130	20×130	10×90	54
SS	28.5	35.5	19	～3	50×130	30×130	10×90	65
S	30.5	40	21	～4	50×130	30×130	10×90	76
SM	33.5	43.5	22	～5	60×130	30×130	10×90	77
M	36	47	23	～6	60×130	30×130	10×90	78
L	41.5	54	32.5	～8	70×130	40×130	10×90	82
2L	45.5	61	34	～12	80×130	50×130	10×90	88
3L	50.5	68	36.5	～15	90×130	50×130	10×90	101
4L	63	78	41	～25	100×130	50×130	10×90	108
5L	73	88	42.5	～35	110×130	50×130	10×90	111
6L	78	99	46	～50	130×130	60×130	20×90	114
7L	88.5	111	53.5	～60	160×130	70×130	20×90	146
8L	93.5	123	58.5	～80	210×130	70×130	20×90	161
DSS	33.5	37	19.5	～3	50×130	30×130	10×90	71.5
DS	36.5	43	23	～4.5	60×130	30×130	10×90	76
DM	41	49	26.5	～7	70×130	30×130	10×90	85.5
DL	47	55	30	～10	70×130	30×130	10×90	90
D2L	54	61	33.5	～14	80×130	30×130	10×90	94.5
FB-S	27	48	29.5	～8	50×130	30×130	10×90	57
FB-M	33	52	34	～12	60×130	30×130	10×90	63
FB-L	37	56	36.5	～15	60×130	30×130	10×90	73
FB-2L	41.5	60	39	～18	70×130	30×130	10×90	84

(単位 cm)

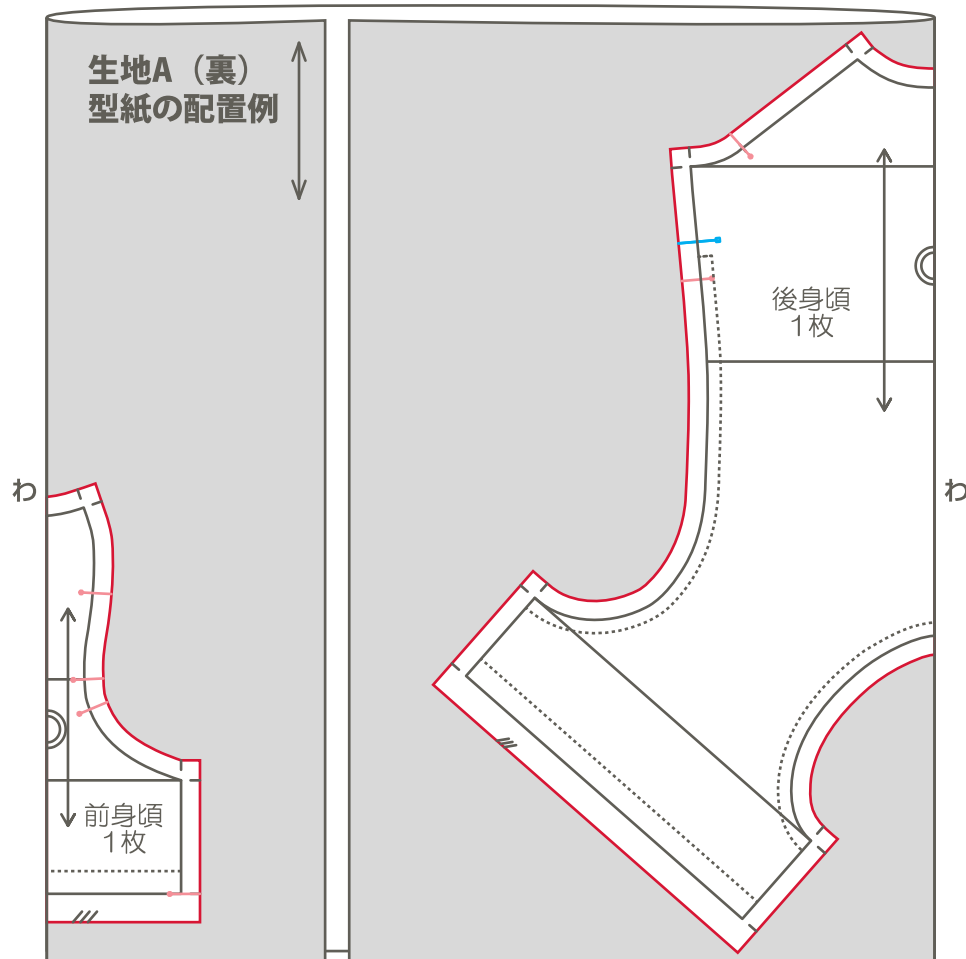


※注意

必要用尺の記載方法は、図のようにA×Bにて記載しています。
用尺は一般的なニット生地130cm巾、リブ生地45cmW(90cm)巾で計算して
いますが、生地によって巾が違っているので、あらかじめ生地に余裕をもってご用意ください。

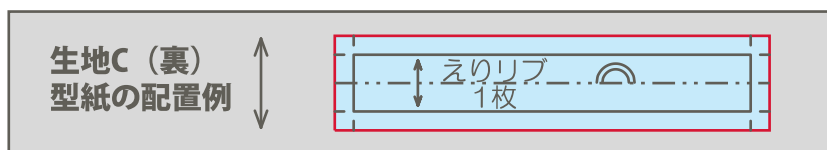
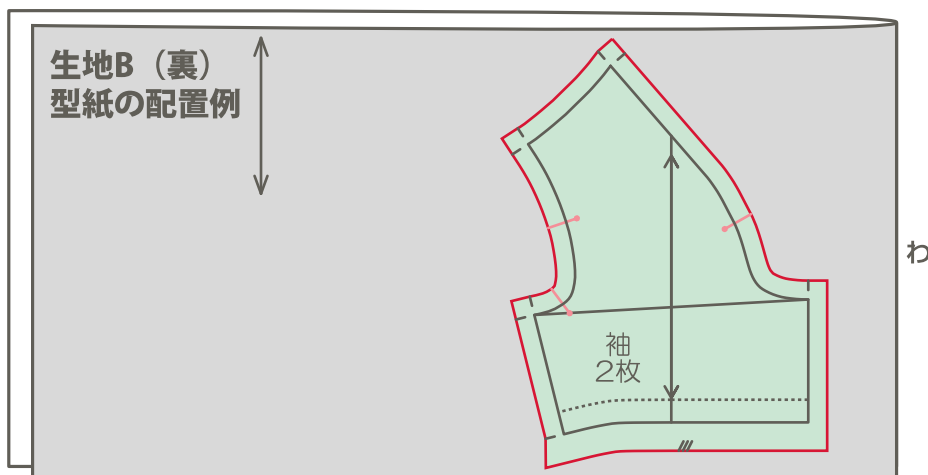
02 下準備

- ①型紙を切り取り、必要用尺を計算します。縫い代付き型紙(1cm)です。
- ②生地を購入し、必要であれば水通し、地直しをします。
- ③型紙を配置し、ゆっくり生地を裁断します(赤線)。合印🔗に3mmほどの切り込みを入れます。



※用語などは、サイトで掲載しております「The First」をご覧ください。

<https://www.millamilla.jp/first/>



ロックミシンについて

レシピ・動画では、布端の処理にはロックミシンを使っています。家庭用ミシンをお使いの場合は

ジグザグ または

ジグザグ+カット マークをご覧ください。

作り方順序

06 袖を縫い付ける

07 えりリブを作り、身頃に縫い付ける

05 袖を作る

03 前身頃を作る

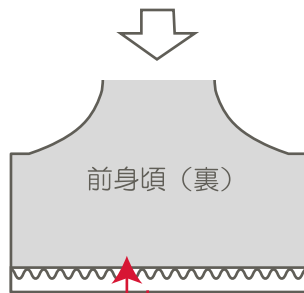
04 身頃を作る

03 前身頃を作る

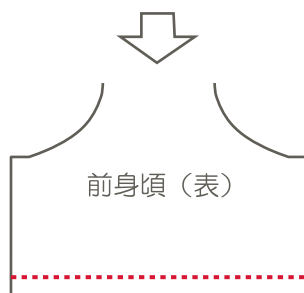


①前身頃の裾の布端を切り落とさないように、表からロックミシンをかけます。

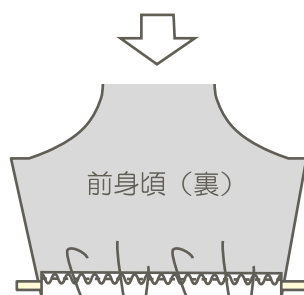
ジグザグ



②前身頃の裾を裏に折り返し、表側にまち針でとめます。(折り返し幅は型紙参照)



③表からステッチします。(ステッチ位置は型紙参照)



前身頃裾ゴム必要用尺

3S	7.5	4L	16	DL	16
SS	8	5L	17	D2L	17.5
S	9	6L	19	FB-S	12
SM	9.5	7L	29	FB-M	13
M	10	8L	32	FB-L	14
L	13	DSS	11.5	FB-2L	15
2L	14	DS	13		
3L	15	DM	14.5		

(縫い代込み・単位 cm)

④前身頃の裾のゴムを必要分用意します。裾にゴムを通します。
※サイズによってゴム幅が異なります。(P2の材料または型紙を参照)